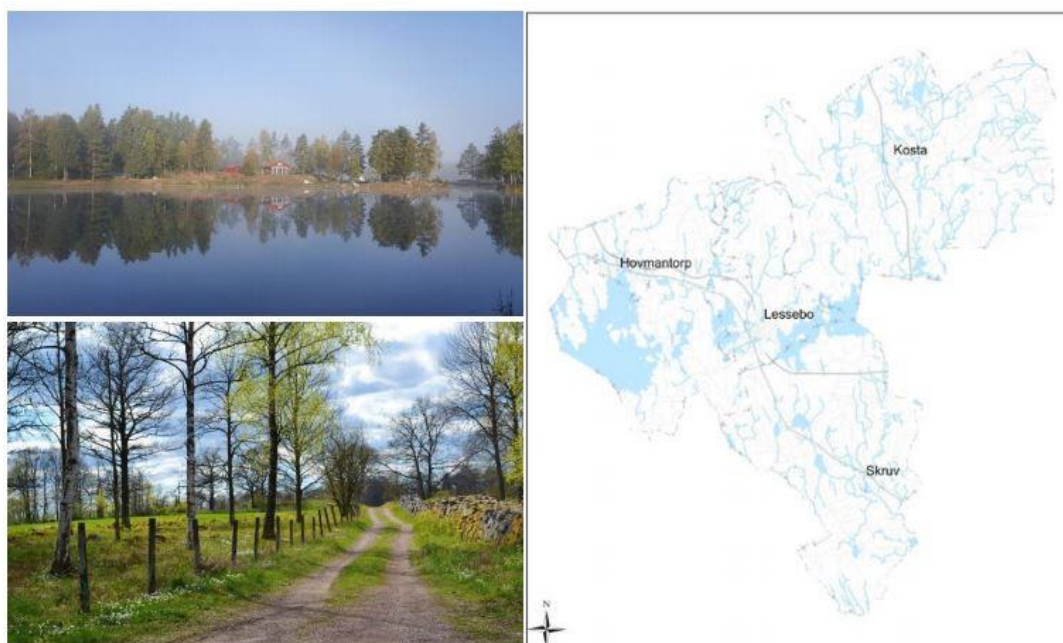


Utställningsredogörelse

Landsbygdsutveckling i strandnära läge (LIS)

Ett tematiskt tillägg till översiktsplan för Lessebo kommun 2018



Antagandehandling: 2022-01-18

Diarienummer: KS 2020/163

Författare: Samhällsbyggnadsförvaltningen

Beställare: Kommunstyrelsen

I. Innehållsförteckning

1. Innehållsförteckning	2
2. Vad är en utställningsredogörelse.....	3
3. Utställningens genomförande	3
4. Vad händer efter utställningen?	3
5. Redovisning av synpunkter, erinran och förslag.....	3
1. Länsstyrelsen.....	3
KOMMUNENS KOMMENTAR.....	7
2. Trafikverket.....	8
KOMMUNENS KOMMENTAR.....	8
3. Lantmäteriet.....	8
KOMMUNENS KOMMENTAR.....	8
4. Skogsstyrelsen.....	8
KOMMUNENS KOMMENTAR.....	8
5. Region Kronoberg.....	8
KOMMUNENS KOMMENTAR.....	8
6. Växjö kommun	9
KOMMUNENS KOMMENTAR.....	9
7. Statens Geotekniska Institut (SGI)	9
KOMMUNENS KOMMENTAR.....	9
8. Energimyndigheten.....	9
KOMMUNENS KOMMENTAR.....	9
9. Sveriges Geologiska Undersökning (SGU).....	9
KOMMUNENS KOMMENTAR.....	9
10. E.ON.....	9
KOMMUNENS KOMMENTAR.....	11

2. Vad är en utställningsredogörelse

Syftet med en utställningsredogörelse är att beskriva hur utställningen har bedrivits och visa vilka förändringar som föranletts av utställningen. Utställningsredogörelse innehåller en redovisning av de synpunkter som inkommit under utställningen samt kommunens kommentarer och ställningstaganden till dessa.

3. Utställningens genomförande

Landsbygdsutveckling i strandnära lägen, tillägg till översiktsplanen för Lessebo kommun har varit utställt under tiden 15 november 2021 till och med 7 januari 2022, enligt 4 kap. 6 § Plan- och bygglagen (PBL). Till planen har en miljökonsekvensbeskrivning (MKB) upprättats och denna har varit utställt under samma tid enligt 6 kap. 14 § Miljöbalken (MB).

Information om utställningen för LIS-planen har skett genom annonser i tryckt media, brev till utställningskretsen samt anslag på kommunens anslagstavla och kommunens hemsida; www.lessebo.se/oversiktsplanering.

Förslaget skickades till myndigheter, organisation, föreningar, grannkommuner, kommunala nämnder och enskilda i övrigt som bedömts ha väsentligt intresse av förslaget. Avsikten med utställningen är att synpunkter under utställningstiden ska kunna bidra med ytterligare kunskap samt ge möjlighet till insyn och påverkan.

4. Vad händer efter utställningen?

När utställningen är genomförd kompletteras handlingarna ännu en gång och därefter antas LIS-planen av Kommunfullmäktige i Lessebo kommun.

5. Redovisning av synpunkter, erinran och förslag

Under utställningstiden har Kommunstyrelsen tagit emot 10 yttranden, vilka redovisas och kommenteras nedan.

1. Länsstyrelsen

Inledning

Lessebo kommun har till Länsstyrelsen i Kronobergs län översänt förslag till Landsbygdsutveckling i strandnära läge (LIS), tematiskt tillägg till översiktsplan för Lessebo kommun antagen 2018.

Detta granskningsyttrande lämnas med stöd av 3 kap. 16 § PBL. Yttrandet utgör statens samlade uppfattning om planen vad gäller Länsstyrelsens ingripandegrunder enligt 11 kap. 10 § PBL i ett senare planeringsskede. Enligt 3 kap. 16 § PBL ska det av yttrandet framgå om:

- Föreslaget inte tillgodoser ett riksintresse enligt 3 eller 4 kap. Miljöbalken (MB),
- förslaget kan medverka till att en miljökvalitetsnorm (MKN) enligt 5 kap. MB inte följs,

- redovisning av områden för landsbygdsutveckling i strandnära lägen (LIS) inte är förenlig med 7 kap. 18 e § första stycket MB,
- sådana frågor rörande användningen av mark- och vattenområden som angår två eller flera kommuner inte samordnas på ett lämpligt sätt och
- en bebyggelse eller ett byggnadsverk blir olämpligt med hänsyn till människors hälsa eller säkerhet eller till risken för olyckor, översvämning eller erosion.

Yttrandet är en del av översiktsplanen och ska därför läggas till planen då den antagits. Där Länsstyrelsen inte har godtagit planen i viss del ska det anmärkas i översiktsplanen (3 kap. 20 § PBL).

I rollen att ta tillvara och samordna statens intressen har Länsstyrelsen inhämtat synpunkter på förslaget till översiktsplan från berörda myndigheter. Yttranden över planförslaget har inkommit från Statens geotekniska institut (SGI), Skogsstyrelsen. Kopior av yttrandena överlämnas till kommunen för kännedom.

Övergripande synpunkter

Länsstyrelsen är överlag mycket positiv till de förändringar som gjorts till översiktsplanens utställning. Både detaljkartorna och beskrivningarna till de sju utpekade LIS-områdena har nu väsentligt förtydligats. En rödskrafferad markering synliggör var gränsen för strandskyddet går. I LIS-områdenas avgränsning ingår även "utredningsområden utanför strandskydd". Kommunen motiverar detta med att det ger en bättre helhetsbild av tänkbar utveckling.

Länsstyrelsen vill här vara tydlig med att avgränsningen av de egentliga LIS-områdena bara kan finnas inom ett strandskyddat område, det vill säga endast inom detta område kan det särskilda skälet för landsbygdsutveckling prövas.

Det är också angeläget att det i den antagna LIS-planen klargörs vad som kommer att gälla för de LIS-områden som nu finns redovisade i den antagna kommunomfattande översiktsplan från 2018.

Överprövningsgrundande frågor

Riksintressen enligt 3 och 4 kap Miljöbalken (MB)

I översiktsplanen ska det framgå hur kommunen avser att tillgodose de redovisade riksintressena.

Kulturmiljö av riksintresse enligt 3 kap. 6 § MB

Länsstyrelsen uppmärksammar att tre av de sju utpekade LIS-områdena ligger i anslutning till kulturmiljöer av riksintresse. Områdenas utbredning har ändrats sedan samrådshandlingen och LIS-områden har markerats på kartan.

- LIS-område 4 Ekebacken har flyttats söderut, närmare uddens spets. Detta innebär att delområdet av riksintresset Lessebo (G31) ligger inom utredningsområdet och den södra delen av LIS-området. Den kända

utbredningen av fornlämningen Läseboda bytomt ligger precis utanför utredningsgränsen.

- LIS-område 5 Djurhultsbro har fått ett mindre utredningsområde åt nordväst och utökats längs sjön Läen. Området ligger fortfarande utan riksintresseområdet Lessebo (G31), men har kommit närmare delen med egnahemsområdet i Djurhult.
- LIS-område 6 Blågöl har minskat utbredningsområde åt söder och utökat norrut längs sjön Blågöls stränder. Området gränsar i väster till riksintresset Kosta (G32).

Länsstyrelsens bedömning är att förslaget för LIS-område 4 Ekebacken innebär skada på riksintressets värden, men kan i detta skede inte bedöma om det är påtaglig skada. Det är därför viktigt att åtgärder analyseras och att konsekvenser redovisas om det inte utgår enligt Länsstyrelsens synpunkt under rubrik *strandskyddsområde enligt 7 kap Miljöbalken*.

De geografiska gränserna för ett riksintresse ska inte ses som absoluta då även förändringar i anslutning till riksintresset kan komma att påverka riksintresset som helhet.

Kommunikationer av riksintresse enligt 3 kap 8 § MB

Avgränsningarna för LIS-områdena har justerats så att statliga vägar inte längre ingår i de utpekade områdena. Länsstyrelsen påminner om vikten av att kommunen i god tid samråder med Trafikverket före ett genomförande, för godkännande av möjliga placeringar och detaljutformning för anslutningar. När det gäller statliga vägar ska bebyggelse lokaliseras så att befintligt vägsystem utnyttjas i möjligaste mån.

Miljökvalitetsnorm enligt 5 kap Miljöbalken (MB)

I en översiktsplan ska kommunen redovisa hur kommunen avser att följa gällande miljökvalitetsnormer (MKN) enligt 5 kap. Miljöbalken. Länsstyrelsen bedömer att det som föreslås i planförslaget medverkar till att MKN enligt 5 kap. MB följs.

Kommunen har till granskningen utökat informationen om miljökvalitetsnormer vilket är positivt. Dock skulle statusklassningarna för Rottnen, Läen och Linneforsån behöva redovisas närmare. T.ex. anges i LIS-planen att orsakerna till att god kemisk status för Rottnen ej uppnås är överskridande värden av bromerad difenyleter och kvickilver. Detta stämmer men inte heller kadmium eller bly uppnår god status.

Strandskyddsområde enligt 7 kap Miljöbalken

Länsstyrelsen lämnar nedan synpunkter på de i översiktsplanen redovisade områdena för landsbygdsutveckling i strandnära utifrån förenlighet med 7 kap. 18 e § första stycket Miljöbalken. Samtliga gällande områden måste redovisas i LIS-planen. Områdena Transjö och Tjugosjö behöver därmed lyftas in i tillägget. Nu ligger de som bortvalda områden med motiveringar till att de inte ska vara med. LRF har i samrådsredogörelsen fått motsatt svar att sjöarna är med i LIS. Vasen har utgått helt.

Länsstyrelsen anser att LIS-området Ekebacken i Lessebo ska utgå till planens antagande. Det rödskrafferade området inom strandskyddet var inte med i samrådet utan har nu lyfts in. Både Länsstyrelsen och Skogsstyrelsen var i samrådet positiva till att Ekebacken inte skulle ingå på grund av nyckelbiotoper, se samrådsredogörelsen. Övrigt som talar för att området bör utgå är att uddar inte bör bebyggas enligt Naturvårdverkets handbok om strandskydd. Marken är också klassad som naturvärde ädellöv av Skogsstyrelsen och består av jordbruksmark. Området omfattas av länets naturvårdsprogram (området vid sjön Läen) och platsen har högra rekreativa värden med kulturstig och används för ortens friluftsliv.

Länsstyrelsen noterar att områdena Djurhultsbro och Blågöl sedan samrådet har utökats inom strandskyddat område. I Djurhultsbro har jordbruksmark lagts till och i Blågöl har sumpskog lagts till. Länsstyrelsen kan inte se att någon av dessa utökade delar lämpar sig för bebyggelse.

Mellankommunala frågor

Länsstyrelsen bedömer att den i planen föreslagna mark- och vattenanvändning som berör andra kommuner har samordnats på lämpligt sätt.

Hälsa och säkerhet, risk för olyckor, översvämning och erosion

Förorenade områden

Länsstyrelsen har inga kvarstående synpunkter då LIS-planen kompletteras med beskrivning av förorenade områden och en text om att alla områden som är förorenade måste, och kommer att, saneras innan någon byggnation är möjlig.

Översvämning, ras och skred

Länsstyrelsen är positiv till att LIS-planen har kompletterats med en kartering av klimat- och översvämningensrisken för skyfall. Planhandlingarna har också försetts med en översiktlig beskrivning om risk för ras, erosion och skred. Se även bilagda synpunkter från Statens geotekniska institut (SGI).

Under stycket "*Ta hänsyn till vid planering*" finns en punkt om att särskild hänsyn ska tas till risk för översvämning, erosions- och skredrisker. Länsstyrelsen uppmärksammar att område 7 är komplicerat att genomföra utifrån risk för översvämningar. Det är bra att det i utredningen tas upp att det kan bli eventuella framkomlighetsproblem vid campingen om det blir en översvämning.

Länsstyrelsen saknar uppgifter om hänsyn till klimatrelaterade risker i områdena 1-3. Även inom dessa områden finns lågpunkter och eventuella instängda områden att ta hänsyn till, samt risk för översvämning från sjöarna.

Övriga synpunkter

Fornlämningar enligt 2 kap Kulturmiljölagen (1988:950)

Länsstyrelsen anser att det utpekade LIS-området i den nordöstra delen av Ekebacken inte bör bebyggas närmast fornlämning L1954:6537 (bytomt/gårdstomt med flera synliga husgrunder), då detta skulle påverka upplevelsevärdet av fornlämningen negativt. Platsen har en stor betydelse för att förstå Lessebos tidigare historia och innehåller även en blästbrukslämning från vikingatiden (L1954:6536).

Naturvärden

Länsstyrelsen är positiv till att, de i Skogsstyrelsens yttrande från den 27 april 2021 (Dnr 2021/1459) nämnda nyckelbiotoperna och objekten med höga naturvärden, nu omnämns och beskrivs i presenterat underlag. Kommunen betonar i översiktsplanen att dessa områden inte får påverkas negativt av LIS-områdena.

Det är också positivt att det enligt presenterat underlag ska ske en uppdatering inför varje planerad exploatering eftersom nyckelbiotoper och biotopskyddade områden kan tillkomma – uppgifter som i så fall kommer att finnas tillgängliga på www.skogsstyrelsen.se/skogenssparlor.se även bilagt yttrande från Skogsstyrelsen.

När det gäller LIS-området Fiskebro har detta utökats så att även området i norr med strandjordtungan ingår. Detta innebär att kommunen får göra justeringar i pågående detaljplan för området.

Vattenskyddsområde

Länsstyrelsen konstaterar att kommunen har lagt till att området Fiskebro ut mot Ormeshaga också ligger inom vattenskyddsområde, vilket tidigare saknades. Länsstyrelsen uppmärksammar att det totalt är fyra av de föreslagna LIS-områdena som berörs av vattenskyddsområde. Detta behöver tydliggöras i planen.

Under rubrikerna *Vattenskyddsområden och Vatten och klimat anges: "I närheten av upptagningsområdena finns det inga LIS-områden, på grund av de risker som finns för negativ påverkan från exempelvis avloppsanläggningar". Länsstyrelsen vill här uppmärksamma att råvattenintaget i Rottnen ligger precis vid det planerade LIS-området "Fiskebro ut mot Ormeshaga", och intaget i Läen ligger nära LIS-området i Djurshultsbro.*

KOMMUNENS KOMMENTAR

LIS-område 4 utgår ur LIS-planen på grund av dess svaga förankring till landsbygdsutveckling samt att kommunen inte kan säkerställa att de nyckelbiotoper som finns i området inte kommer att påtagligt skadas.

LIS-områdena Transjö, Tjugosjö och Ryttarenäset lyftas i sin helhet in i tillägget med hänsyn till Länsstyrelsens yttrande. LIS-områdena kommer inte att väsentligt omarbetas i förhållande till nu gällande översiktsplan och därmed inte heller få en förändrad

karaktär, förutom områden med höga naturvärden och nyckelbiotoper har tagits bort från utpekandet då våtmarker och nyckelbiotoper inte är intressanta att bygga på.

Alla tidigare utpekade LIS-områdena som nu finns utpekade i översiktsplanen har tagits med och finnas samlade i den tilltänkta LIS-planen, förutom ett LIS-område Vasen som utgår helt och kommer inte att ersättas. Detta med anledning av området är i princip helt oexploaterad och därmed inte i linje med urvalskriterierna.

Länsstyrelsens övriga synpunkter noteras och kommer att arbetas in i tillägget i möjligaste mån.

2. Trafikverket

Trafikverket har inget ytterligare att anföra i ärendet utöver de som lades fram i samrådet och som kommunen har arbetat in i förslaget.

KOMMUNENS KOMMENTAR

Noteras.

3. Lantmäteriet

Lantmäteriet har ingen fristående roll i samråd- och utställningsförfarandet när översiktsplaner tas fram. Lantmäteriet ska enligt 3 kap. 9–10 §§ PBL vid förfrågan lämna sina synpunkter till länsstyrelsen i samråddskedet. I granskningsskedet ska Lantmäteriet inte yttra sig. Lantmäteriet har därför inte några synpunkter att lämna till kommunen.

KOMMUNENS KOMMENTAR

Noteras.

4. Skogsstyrelsen

Det är mycket positivt att de av Skogsstyrelsen i yttrandet från den 27 april 2021 (Dnr 2021/1459) nämnda nyckelbiotoperna och objekten med höga naturvärden nu omnämns och beskrivs i presenterat underlag och att det betonas och planeras för att dessa områden inte får påverkas negativt av LIS-områdena. Det är också positivt att det enligt presenterat underlag ska ske en uppdatering inför varje planerad exploatering eftersom nyckelbiotoper och biotopskyddade områden kan tillkomma – uppgifter som i så fall kommer att finnas tillgängliga på www.skogsstyrelsen.se/skogensparlor.

Vi har inga ytterligare synpunkter eller information att tillföra som har bäring på detta.

KOMMUNENS KOMMENTAR

Noteras.

5. Region Kronoberg

Region Kronoberg har inget ytterligare att erinra.

KOMMUNENS KOMMENTAR

Noteras.

6. Växjö kommun

Växjö kommun är positiv till utställningshandling för tillägg till översiktsplanen för landsbygdsutveckling i strandnära lägen för Lessebo kommun.

KOMMUNENS KOMMENTAR

Noteras.

7. Statens Geotekniska Institut (SGI)

Statens geotekniska institut (SGI) har från Lessebo kommun erhållit rubricerad tematiska tillägg till översiktsplan med önskemål om yttrande. SGI:s yttrande avser geotekniska säkerhetsfrågor såsom ras, skred, erosion och geotekniska frågeställningar kopplade till översvämning. Grundläggnings- och miljötekniska frågor, såsom sättningar och hantering av radon, ingår således inte. Syftet med det tematiska tillägget till översiktsplanen är att peka ut lämpliga områden för landsbygdsutveckling i strandnära lägen.

SGI lämnade ett yttrande 2021-05-05 till länsstyrelsen i Kronobergs län rörande samrådshandling i aktuell plan. I detta efterfrågade vi bland annat att de geologiska och geotekniska förhållanden samt eventuella risker, exempelvis ras, erosion och översvämning inklusive effekter av klimatförändringar, bör redovisas för områden utpekade i aktuellt tematiskt tillägg till översiktsplanen. Vi konstaterar nu att planen [1] har kompletterats med ett avsnitt kallat klimatanpassning och med en utredning [2] av översvämningsrisker längs sjöar och vattendrag och vid skyfall vid de sju LIS-områden som pekats ut av kommunen. Vi är därmed nöjda.

KOMMUNENS KOMMENTAR

Noteras.

8. Energimyndigheten

Energimyndigheten avstår från att yttra sig i detta samråd.

KOMMUNENS KOMMENTAR

Noteras.

9. Sveriges Geologiska Undersökning (SGU)

SGU har inga ytterligare synpunkter.

KOMMUNENS KOMMENTAR

Noteras.

10. E.ON

E.ON Energidistribution AB (E.ON) avger yttrande avseende Lessebo kommuns förslag till LIS-plan. E.ON vill såsom ägare av regionnäts- och lokalnätsinfrastruktur för elförsörjning inom kommunen avge följande synpunkter.

Befintlig elförsörjning

Elförsörjningen är en grundläggande förutsättning för utvecklingen av kommunens näringsverksamhet och bostadsbyggande. Inte minst är utbyggnad och ombyggnad av elnätet viktig för att garantera fullgod leveranssäkerhet och en bidragande faktor i omställningen till det förnybara samhället.

E.ON har nätkoncession för område gällande ledningar inom Lessebo kommun. Genom detta är bolaget, enligt ellagen, ensamt skyldigt att ansluta nya elanläggningar.

E.ON har inom kommunen ett regionalt ledningsnät för elförsörjning, både inom kommunen men även vidare till angränsande kommuner och regioner. Detta ledningsnät består av 50 och 130 kV ledningar samt fördelningsstationer i Hovmantorp, Lessebo, Lessebo västra samt i Kosta. E.ON:s utgångspunkt är att bibehålla fördelningsstationen och ledningarna i befintligt utförande och läge. Efter att ha granskat landsbygdsutvecklings-planen översiktligt har ingen konflikt mellan regionnätet och de föreslagna utvecklingsområdena påträffats.

Matning till abonnenterna i det lokala distributionsnätet som ingår i E.ON:s områdeskoncession sker via mellanspänningsledningar med systemspänning 10- och 20kV för överföring av el till nätstationer. Detta är till viss del ledningar i luften men under senare tid har största delen av nätet bytts ut till kablar i marken. Det är ett arbete som fortgår kontinuerligt i syfte att vädersäkra elleveransen. I nätstationerna transformeras spänningen ner till 400V. Från nätstationerna förgrenar sig ett lågspänningsnät via kabelskåp och servisledningar ut till E.ON:s kunder.

För det lokaldistributionsnätet noteras både att det finns ledningar som kan behöva flyttas för att ge plats för ny bebyggelse och att nytt nät behöver byggas för att ansluta nya bostäder och abonnenter. E.ON efterlyser därför en fortsatt utredning i detaljplaneskedet både avseende påverkan på elanläggningarna och avseende hur elförsörjningen av de nya områdena ska etableras.

Byggnation nära elanläggningar

Vid byggnation och bygglov eller annan exploatering nära en elanläggning medför att vissa restriktioner kan komma att införas i markanvändningen i det aktuella området. Dessutom skall arbete i närheten av starkströmsanläggningar utföras i enlighet med Elsäkerhetsverkets föreskrifter om elsäkerhet vid yrkesmässig verksamhet samt de av elbranschen framtagna Elsäkerhetsanvisningarna. Det är därför viktigt att E.ON kontaktas för samråd vid exploatering och i samband med bygglov.

Ytterligare aspekt att beakta är magnetiska fält och att kommunen tar hänsyn till myndigheternas försiktighetsprincip inom den fysiska planeringen, för mer information se informationsblad.

Fortsatt planarbete

För en fortsatt planering av utbyggnad och exploatering av nämnda utvecklingsområden i strandnära läge önskar E.ON att få vara delaktiga i vid fortsatt planering. Bolaget är

angeläget om ett gott samarbete med kommunen vid dessa och andra infrastrukturella projekt. Det är önskvärt att kommunen tidigt i planprocesserna och i nära samråd med elnätsägare arbetar för att hitta bästa möjliga framdragning av nytt elnät med minsta möjliga intrång. Vid nya anslutningar till elnätet är det önskvärt att E.ON kontaktas i god tid. Detta i synnerhet när det gäller vindkraftsanslutningar då det ställer stora krav på var i elnätet man kan ansluta den levererade effekten. Planärenden som berör E.ON tar vi tacksamt emot via pbl@eon.se.

Ledningsvisning

För kommunens fortsatta handläggning av detta planärende och för framtagande av ett bra planeringsunderlag vill vi hänvisa till www.ledningskollen.se, för utbyte av relevanta kartunderlag för de av E.ON:s anläggningar och ledningar som nämns ovan där det finns möjlighet att få dessa digitalt och i diverse filformat.

KOMMUNENS KOMMENTAR

E.ON:s synpunkter beaktas och arbetas in i tillägget. Kontakt med E.ON ska ske i god tid före genomförandet, för godkännande av möjliga placeringar och detaljutformning för anslutningar.

Sayf Noel
Planarkitekt
Samhällsbyggnadsförvaltning